



ÉDITO

Le projet T8, c'est d'abord et avant tout le vôtre.

C'est celui des 55 000 voyageurs qui pourront l'emprunter pour rejoindre rapidement Épinay-sur-Seine, Villetaneuse ou Saint-Denis. Il offrira plus de fiabilité à ceux qui se déplacent tous les jours pour travailler ou faire leurs courses. Il fera gagner du temps aux étudiants des campus voisins.

C'est celui des 143 000 riverains, qui vivent le long des 8,5 kilomètres de la ligne, et qui vivront demain dans un quartier transformé, plus durable et moins bruyant. Voilà de quoi changer leur quotidien, eux qui supportent aujourd'hui les nuisances des travaux. Je les en remercie et je leur dis toute ma fierté.

Parce que ce projet T8, c'est aussi celui de la Région Île-de-France, qui finance 78% de sa conception. Dans le plan de mobilisation lancé pour améliorer les transports du quotidien, les liaisons de banlieue à banlieue sont sa priorité. Au service de tous les Franciliens, nous voulons que les transports ne laissent personne en chemin.

Jean-Paul Huchon
Président de la Région Île-de-France
Président du STIF

LE TRAMWAY PROGRESSE ET TRANSFORME VOTRE VILLE!

À LA UNE



Rue Félix Merlin, Épinay-sur-Seine

SOMMAIRE

ZOOM SUR p.2

DÉVELOPPEMENT DURABLE p.2

+ PROCHES p.3

LE CHANTIER AVANCE p.4

EN BREF p.4

Près de chez vous, la construction de la future ligne de tramway est en bonne voie. Au terme du chantier, le T8 représentera pour vous une solution de transport pratique, confortable et régulière, mais contribuera aussi à la transformation de votre ville.

Bien plus qu'une nouvelle ligne de transport reliant Saint-Denis à Villetaneuse et Épinay-sur-Seine, le projet « Tram'Y » s'accompagne d'un grand volet d'embellissement des espaces publics : boulevards requalifiés, jardins, espaces paysagers, circulations repensées... Toute l'ambiance urbaine autour de chez vous va se modifier et s'améliorer.

Un tracé déjà visible

En cheminant le long du chantier, vous pouvez déjà situer concrètement le tracé du futur T8. Organisée autour d'un tronçon commun puis deux branches, l'une au nord et l'autre à l'ouest, la ligne proposera 17 stations, dont 4 pôles de correspondances.

Dans ce premier numéro du journal du projet, découvrez comment le futur T8 transforme les villes traversées, des informations sur les travaux en cours et tous les moyens disponibles pour vous informer sur le projet.

Pour tout savoir sur le projet :

www.tram-y.fr



LES FUTURES STATIONS DU T8



Avec un arrêt tous les 500 mètres environ, le futur tramway desservira tous vos lieux de vie. Dotées d'une architecture de qualité, les stations seront facilement repérables et proposeront un équipement dédié au confort des voyageurs.

Plus élaborées que des arrêts de bus, les stations du futur T8 bénéficieront d'un design contemporain, qui s'intégrera en douceur dans le contexte urbain. Matériaux de qualité, formes aériennes, lumière et transparence créeront une véritable signature visuelle.

Pour protéger des intempéries, chaque quai sera équipé d'un abri. Leur auvent sera translucide, laissant ainsi passer la lumière naturelle. Des bancs d'attente, des distributeurs automatiques de titres de transports et un mobilier adapté compléteront le tout. Les éclairages nocturnes, de basse consommation pour respecter la volonté écologique du projet, créeront une ambiance sécurisante, sans zone d'ombre, tout au long du parcours.

Chacune des stations proposera aux voyageurs une information en temps réel grâce à un affichage digital. Celui-ci communiquera le temps d'attente restant avant le passage des deux prochaines rames.

Il pourra aussi diffuser des messages spécifiques. Les stations seront accessibles à tous. Le quai, qui se présente comme un large trottoir au dallage de granit clair ou de pierre calcaire, permettra un embarquement de plain-pied dans les rames, le tramway s'accolant avec précision le long de la bordure. Les montées et les descentes seront facilitées pour tous. Cela favorisera aussi un fonctionnement fluide de la ligne, même aux heures de grande affluence.

Autour des arrêts, des aménagements piétons sécurisés guideront vos cheminements. Larges trottoirs, garde-corps, mobiliers de séparation et passages piétons vous protégeront de la circulation alentour. Les revêtements de chaussées, différenciés selon leurs usages, aideront aussi à repérer la ligne, tout en participant à embellir votre cadre de vie. Les travaux des premières stations commenceront à Épinay-sur Seine d'ici le début de l'année 2013.

“ Marquage, signalétique, abris, pavement des sols... les stations seront très accueillantes. ”

PAROLE DE TECHNICIEN



Le choix de la qualité et du confort

Alexis de Montgolfier
architecte / ATTICA.

“ Les stations du tramway seront un élément fort pour améliorer la qualité de l'environnement urbain autour de la ligne. Une architecture intemporelle, des matériaux très esthétiques, de nombreux équipements de confort pour les voyageurs... Elles s'intégreront en continuité des espaces publics. Tout leur mobilier sera traité dans un même esprit de fluidité et de modernité. Elles formeront ainsi de nouveaux repères dans la ville. **”**



La future station Gare de Saint-Denis

DÉVELOPPEMENT DURABLE

TROIS VILLES SOUS LES ARBRES

En tout, plus de 1 000 arbres vont être plantés aux abords de la ligne dont la plateforme sera aussi en grande partie engazonnée. À cela s'ajoutent de nombreux espaces verts et jardins à créer pour rendre la ville plus agréable à vivre.



Rue Brise Échalas à Saint-Denis

Avec l'arrivée de la future ligne T8, les communes de Saint-Denis, de Villetaneuse et d'Épinay-sur-Seine vont changer de visage. Au-delà de l'arrivée du tramway, le projet prévoit également une requalification et une valorisation des quartiers traversés, avec une approche plus durable de la ville.

Premier grand changement: l'ambiance urbaine. De la Porte de Paris au sud, jusqu'à l'université de Villetaneuse ou encore au quartier d'Orgemont à Épinay-sur Seine côté ouest, les travaux visent à transformer l'espace public pour le rendre plus agréable. Ainsi pour trois arbres coupés pour permettre le déploiement des travaux, quatre

seront replantés. Il y aura ainsi plus d'arbres après les travaux et les trois villes en bénéficieront.

Un ruban végétal

Platanes, ormes de Sibérie, frênes blancs, féviers d'Amérique compteront parmi les principales essences choisies. Grands arbres aux feuillages fournis, ils sont particulièrement résistants et adaptés à l'environnement urbain. Ils seront complétés par des espèces ornementales et moins répandues comme l'acajou de Chine, une variété fleurie de cèdre dont les feuilles prennent une belle coloration jaune à l'automne. Tout au long du tracé, ces arbres formeront un

véritable ruban de verdure diversifiée.

À hauteur de regard, ce sont environ 7 kilomètres de plateforme du tramway qui seront engazonnés. Ce « tapis vert » sera complété de plantations arbustives ou à floraisons, rappelant les sous-bois et les parcs.

Au-delà des plantations, le T8 respecte et améliore l'environnement urbain. Silencieux grâce à des roues et des rails en alliage innovant, économe en énergie en regard du nombre de voyageurs transportés, il participera à réduire la pollution sonore et visuelle tout en proposant une solution de déplacement performante.

PAROLE DE PAYSAGISTE



Donner de la vie

Sophie Elnaggar, architecte
paysagiste / Cabinet Outside

“ Tout le long du tracé, l'omniprésence de végétation accompagnera le tramway. Cela donnera de la vie. Les espaces urbains seront transformés, le cadre de vie amélioré. Grands arbres, arbustes, floraisons... Nous jouons sur les variétés pour créer des ambiances différentes sur tout le parcours. **”**



TRAM'Y, C'EST VOUS !

Riverains, habitants, familles, jeunes, actifs, retraités... Dans les trois communes traversées, tout le monde est concerné par le projet Tram'Y.

VOUS AVEZ LA PAROLE...



“

Marie-Hélène G., 49 ans, directrice de l'école élémentaire Marcel-Sembat à Saint-Denis

Avec la portion de chantier localisée sur boulevard Marcel-Sembat devant notre école élémentaire, nous avons dû adapter notre organisation afin de sécuriser les enfants et les familles. En accord avec les équipes de travaux, nous faisons l'accueil de l'école par l'entrée située derrière, rue Bobby-Sands. Tout le monde est content de l'amélioration à venir, mais pour le moment c'est assurer la sécurité des enfants aux traversées qui est important.”



“

Alicia H., 26 ans, animatrice enfance à Saint-Denis

Je travaille en centre de loisirs à Saint-Denis. Avec les enfants, nous devons être très prudents car les travaux créent beaucoup de désordre dans la rue, il faut rester vigilant. Les enfants s'intéressent beaucoup au projet du tramway, nous répondons à leurs questions. Pour moi qui habite sur le territoire de Plaine Commune, ce sera intéressant car je n'aurai plus besoin de prendre la voiture pour aller travailler.”



“

Pascal B., 49 ans, résident et représentant des riverains à Épinay-sur-Seine

Les travaux bousculent nos habitudes, mais on trouve nos marques. Je suis président du conseil syndical d'une résidence de 400 personnes, le Parc des Berges à Épinay-sur-Seine. Oui, les gens ont du mal à circuler, à se garer... Mais chacun comprend bien que le tramway nous amènera un « plus » considérable. On l'imagine déjà passer devant chez nous ! On espère aussi qu'avec lui la circulation automobile deviendra plus calme et fluide.”

“



Richard S., 65 ans, riverain à mobilité réduite à Épinay-sur-Seine

En ce moment, ce n'est pas facile de se déplacer à pied avenue de la République, à Épinay-sur-Seine. Je marche difficilement à cause d'un accident, mais je descends chaque jour de chez moi. Si dans quelques années je peux avoir le tramway qui me conduit en une station jusqu'au centre d'Épinay-sur-Seine, ce sera positif. Et puis tant mieux si le secteur s'améliore. On peut dire qu'on l'attend ce tramway... nommé désir !”

RESTEZ INFORMÉS PENDANT LES TRAVAUX

Échanger et vous informer, c'est notre priorité. Tout au long des travaux, les partenaires du projet s'engagent à faciliter votre compréhension du chantier.

Pour mieux connaître le projet

- **www.tram-y.fr** Retrouvez sur le site internet la présentation du projet, le tracé de la ligne, les futures stations. Des informations ponctuelles concernant les chantiers sont aussi régulièrement mises à jour.
- **L'exposition mobile.** Présentée de quartier en quartier, une exposition détaille le projet et ses finalités. À découvrir dans les Points Info Tram'Y et prochainement dans les lieux publics.

- **Les dépliants thématiques.** Ces dépliants abordent de façon détaillée un point particulier du projet. Découvrez bientôt le premier de la collection, autour des plantations et des aménagements paysagers du T8.

Pour suivre l'évolution des chantiers

- **Le journal.** Rendez-vous incontournable, ce journal sera régulièrement publié tout au long de l'année. Diffusé dans votre boîte aux lettres, il fera le point sur l'avancée des travaux et vous tiendra informé de l'actualité du projet.
- **Les Points Info Tram'Y.** Pour rencontrer les agents de proximité ou vous procurer de la documentation, trois permanences

sont proposées :

- Lundi et jeudi de 14h30 à 17h30 au 1, avenue de la Marne, à Épinay-sur-Seine,
- Mercredi de 9h30 à 12h au 14, rue Ernest-Renan, à Saint-Denis,
- Le premier vendredi du mois de 14h à 17h à la mairie de Villetaneuse.

Vous souhaitez faire part de votre avis, poser des questions ?

- **Les Cafés Tram'Y.** Régulièrement, l'équipe du Tram'Y vient à votre rencontre dans un café de votre quartier. Rendez-vous sur le site web du projet (www.tram-y.fr) pour découvrir les dates proposées.

PAROLE D'AGENT DE PROXIMITÉ



À la rencontre des riverains

Pascal Bonfils, agent de proximité Tram'Y

“ Notre rôle est de répondre aux questions des habitants et personnes travaillant autour des chantiers. Nous intervenons aussi pour résoudre les problèmes du quotidien : les accès, le bruit, les gênes. Enfin, nous veillons à la sécurité du public autour des chantiers en proposant des adaptations de cheminements, des passages protégés et des traversées.”

Les agents de proximité du projet :

- Pascal Bonfils, 06 79 20 58 99, pascal.bonfils@ratp.fr
- Sébastien Perceval, 06 24 40 18 23, sebastien.perceval@ratp.fr
- Didier Boyer, didier.boyer@ratp.fr



Informations commerçants

Afin d'accompagner la vie économique dans les secteurs concernés par le chantier, des mesures spécifiques sont proposées. Retrouvez-les dans le Guide des professionnels riverains des travaux du T8 (en téléchargement dans la rubrique « riverains professionnels » du site internet www.tram-y.fr)

Si votre commerce subit la gêne d'un chantier (problème d'accès par exemple), n'hésitez pas à contacter un agent de proximité Tram'Y. Il trouvera avec vous les meilleures solutions.

En cas d'incidence plus sérieuse sur votre activité, vous pouvez solliciter la commission de règlement amiable. De composition mixte, elle associe notamment les maîtres d'ouvrage du T8 et différents membres émanant d'organismes de contrôle des entreprises. Elle est chargée d'instruire au cas par cas les demandes d'indemnisation pour préjudice commercial.

Secrétariat de la commission de règlement amiable pour les professionnels riverains :
01 43 93 11 58 • skhaldi@cg93.fr

SÉCURITÉ

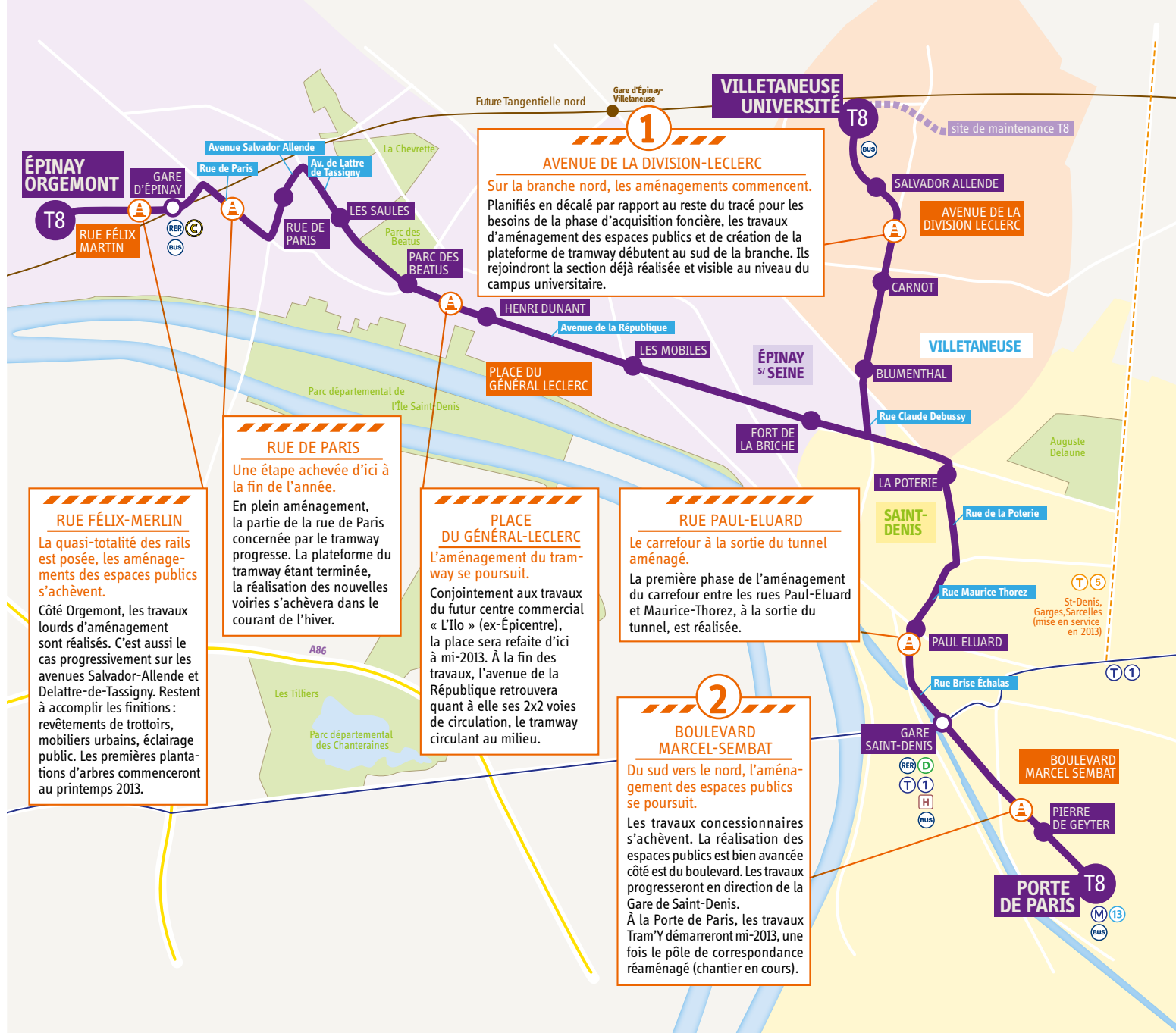
Aux abords du chantier, restez vigilants !

Un fléchage spécifique et des panneaux vous permettent de vous déplacer le long des zones de travaux. Soyez vigilants, pour votre sécurité, respectez cette nouvelle signalétique.

Sur les chantiers, des engins dangereux sont amenés à effectuer diverses manœuvres. Évitez-les en empruntant les itinéraires indiqués.

Tout est fait pour réduire au mieux les nuisances pendant la durée des travaux. Les lignes de bus sont maintenues mais certaines déviations sont instaurées lorsque c'est nécessaire. Merci de votre compréhension.

La rue Claude Debussy à Villetaneuse - carrefour Bienvenu



Pour vous aider

Comment circuler pendant les travaux ?

1 Sens unique provisoire avenue de la Division Leclerc (Villetaneuse)

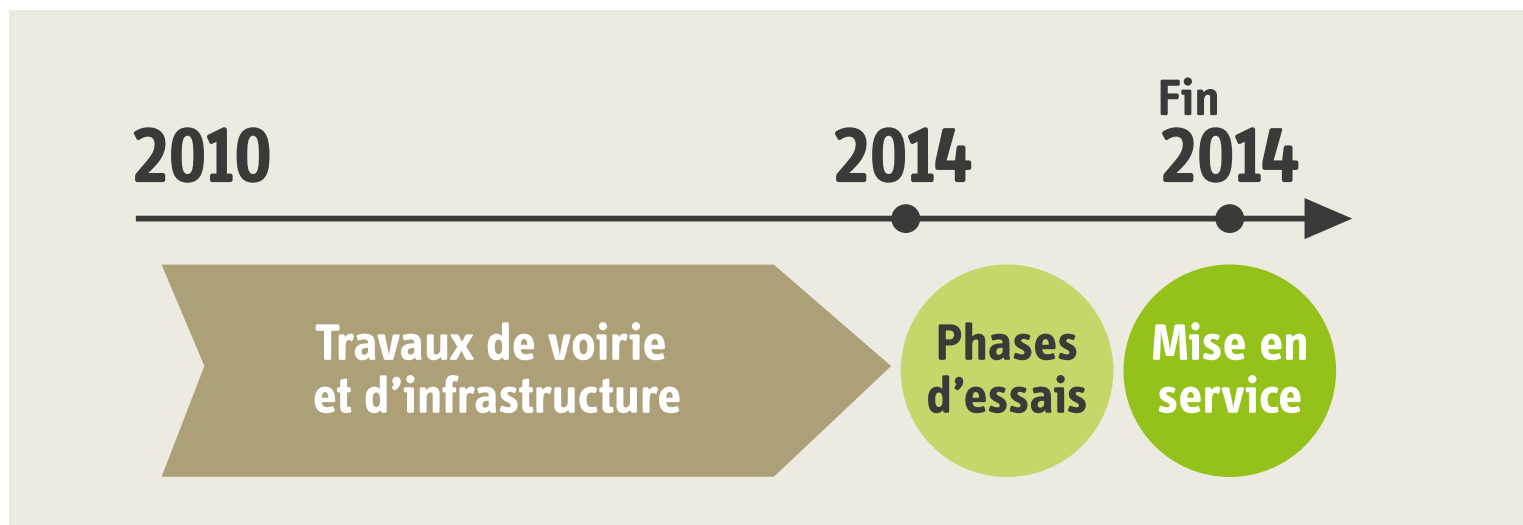
L'avenue de la Division Leclerc à Villetaneuse (RD24) sera mise en sens unique à la mi-janvier 2013 entre le carrefour Bienvenu et l'avenue Jean-Baptiste Clément (RD25) en direction du nord (centre-ville de Villetaneuse). La circulation vers le sud sera déviée en direction d'Epinay-sur-Seine par l'avenue Jean-Baptiste Clément (RD25) et vers Saint-Denis.

2 Fermeture du passage souterrain du boulevard Marcel Sembat (Saint-Denis)

Depuis le 19 novembre 2012, le passage piéton souterrain au sud du boulevard est fermé en vue d'être comblé pour permettre le passage du futur tramway. Les traversées piétonnes s'effectuent désormais en surface grâce à des passages piétons sécurisés. La station M13 Saint-Denis Porte de Paris reste accessible par les sorties n°1 et n°4.

EN BREF

LES GRANDES ÉTAPES



EN CHIFFRES

- 8,5 km de tracé
- 20 rames
- 200 places par tramway
- 17 stations
- 3 terminus
- 20 % d'émissions de CO₂ en moins
- Plus de 1000 arbres plantés

14 min. entre Porte de Paris et Villetaneuse-Université.

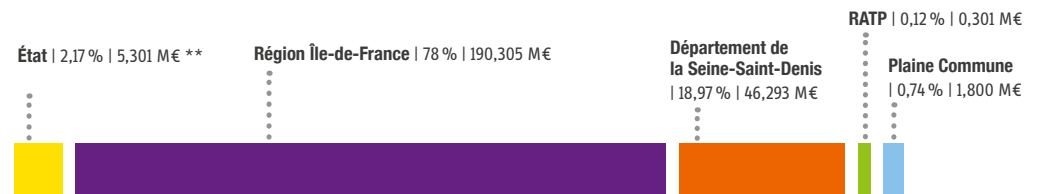
22 min. entre Porte de Paris et Epinay-sur-Seine Orgemont.

À l'heure de pointe, un tramway toutes les 3 min. sur le tronç commun, toutes les 6 min. sur chaque branche.

LES ACTEURS DU PROJET

- L'État finance le projet dans le cadre du contrat de projets État-Région 2007-2013.
- La Région Île-de-France est le principal financeur du projet.
- Le STIF, Autorité organisatrice des transports en commun en Île-de-France, en tant que pilote de l'ensemble du projet, veille au respect du calendrier et des coûts de l'opération. Le STIF procède également aux acquisitions foncières nécessaires au système de transport et a confié la maîtrise d'ouvrage du projet à quatre acteurs.
- Le Département de la Seine-Saint-Denis a été désigné maître d'ouvrage de l'aménagement des espaces publics. Il assure la coordination du projet et finance une partie du projet.
- La RATP, également financeur, a été désignée maître d'ouvrage du système de transport (la plateforme et les équipements) et de l'atelier de maintenance.
- L'EPA Plaine de France est maître d'ouvrage des aménagements urbains sur le périmètre du Pôle Universitaire et Urbain de Villetaneuse.
- Plaine Commune est maître d'ouvrage des aménagements urbains sur le périmètre de la Porte de Paris à Saint-Denis.

LE FINANCEMENT DES INFRASTRUCTURES : 244 M€*



Le coût d'exploitation de la future ligne sera pris en charge par le STIF, de même que le coût du matériel roulant, suite à l'accord STIF/RATP sur le financement par crédit-bail des rames du tramway.

* Aux conditions économiques de 2007

** L'État a une participation financière plus modeste puisqu'il s'agit d'une opération dite « décroisée » : l'État apporte un financement équivalent sur un autre projet du contrat de projets État-Région, notamment, il se substitue à la Région dans l'opération de la ligne 12 du métro.